

Fascículo #12

COSA DE GRANDES



Edición BICENTENARIO de la provincia de Buenos Aires (1ª Parte)



GOBIERNO DE LA PROVINCIA DE
BUENOS AIRES

¡Hola!

Este año **conmemoramos el Bicentenario de la provincia de Buenos Aires**. Un lugar del mundo donde se ve el horizonte y se pierde la mirada. Un territorio de diversos recursos, con sus grandes ciudades y sus pequeños pueblos. Pero sobre todo, **una provincia que es su gente**, con sus riquezas culturales, sus modos de organización, sus sueños.



Cumpliendo 200 años, proponemos un espacio para la celebración. Orgullosos de vivir en esta provincia, presentamos *Cosa de Grandes* edición Bicentenario.

Este material contiene:

- Datos sobre la fundación de la provincia de Buenos Aires.
- Relatos de mujeres bonaerenses sobre el ejercicio del derecho al voto.
- La historia de la ensaimada, ícono de San Pedro.
- Información sobre la historia de los nombres de nuestras ciudades y nuestras formas de hablar.
- Entrevista sobre la historia de las epidemias en la provincia.
- Más Juegos del Bicentenario.

¡Ayúdanos a compartir este material con otras personas!

ÍNDICE

- › **4 Edición especial Bicentenario de la provincia de Buenos Aires**

- › **5 Momentos: Año 1820. ¿Por qué en 2020 conmemoramos el Año del Bicentenario de la provincia de Buenos Aires?**

- › **7 Así lo viví yo. La primera vez que voté: testimonios de mujeres bonaerenses**

- › **10 Pequeñas grandes historias del Bicentenario. De Mallorca a San Pedro: el viaje de la ensaimada**

- › **14 Los pueblos por su nombre**

- › **15 Los bonaerenses andan diciendo...**

- › **16 Entrevista a la epidemióloga Luciana D'Elia**

- › **21 Juegos del Bicentenario**

Quienes quieran leer y compartir los fascículos ya publicados de la serie *Cosa de Grandes*, pueden hacer [clic aquí](#).

Estos materiales son producidos por el Ministerio de Comunicación Pública de la Provincia de Buenos Aires. Para comunicarse con nosotros, pueden escribir a: cosadegrandes@gba.gob.ar

Edición especial Bicentenario de la provincia de Buenos Aires

Pensamos la Edición Bicentenario del fascículo *Cosa de Grandes* como un espacio para que reflexionemos sobre la identidad, la cultura, el territorio y la historia bonaerense.

Una invitación para que todos juntos conozcamos momentos y procesos históricos, personajes del pasado, relatos que circulan de generación en generación, formas de decir y de pensar, comidas típicas que son parte de nuestro patrimonio, rincones de nuestra geografía.

El nacimiento de nuestra provincia, la ensaimada de San Pedro, testimonios de mujeres que nos cuentan sobre la primera vez que ejercieron su derecho al voto, el significado del nombre de una ciudad y frases que usamos para describir situaciones se articulan en este fascículo para hablarnos de nosotros, los bonaerenses, de nuestra historia e identidad.



BICENTENARIO PROVINCIA DE BUENOS AIRES



Momentos: Año 1820

¿Por qué en 2020 conmemoramos el Año del Bicentenario de la provincia de Buenos Aires?

Uno de los principales conflictos originados a partir de la Revolución de Mayo de 1810 giró en torno a **qué sistema de gobierno debía adoptar el naciente país**. Se delinearon dos posiciones: una que proponía un **sistema centralizado** y otra que **defendía la autonomía de las provincias para autogobernarse**.

En 1819, durante el gobierno del Directorio, el Congreso sancionó una Constitución de carácter unitario. **El intento de implementación de ese texto constitucional provocó la oposición de varias provincias y de los federales bonaerenses**.

Los caudillos federales del Litoral, Francisco Ramírez de Entre Ríos y Estanislao López de Santa Fe, declararon la guerra al gobierno central que residía en Buenos Aires, que intentó defenderse con distintas unidades del ejército pertenecientes al gobierno central.

Apenas comenzaba 1820 **cuando Ramírez y López avanzaron con sus tropas sobre Buenos Aires y derrotaron a las del Directorio en la batalla de Cepeda**. Caía así el poder central y **comenzaba el período de las autonomías provinciales**.

En la localidad de Mariano Benítez, partido de Pergamino, hay un monolito que recuerda la Batalla de Cepeda. También funciona allí el Museo Batallas de Cepeda, en conmemoración de los dos enfrentamientos armados que se dieron en el lugar, en 1820 y 1859.

Tras la batalla, el Cabildo de Buenos Aires asumió la dirección de la provincia, convirtiéndose en Cabildo Gobernador.

El 16 de febrero de 1820 se realizó un Cabildo Abierto en el que votaron 182 electores y formaron una **Junta de Representantes**, órgano que asumió la soberanía provincial. En la madrugada del 17 de febrero, la Junta realizó su primer acto legislativo y eligió por unanimidad a Manuel de Sarratea como gobernador.

Fue la primera vez que una institución de carácter provincial eligió a un mandatario con este cargo.

Hace 200 años, Buenos Aires comenzaba su proceso de formación institucional como provincia soberana y autónoma.



Como gobernador de Buenos Aires, Manuel de Sarratea firmó el Tratado de Pilar con los gobernadores de Santa Fe y de Entre Ríos, que puso fin a la guerra. Dicho tratado es uno de los más importantes “pactos preexistentes” citados en el Preámbulo de la Constitución Nacional. En él se asentaron algunas de las principales bases del federalismo argentino y del desarrollo de las provincias como entidades soberanas y autónomas.

Así lo viví yo

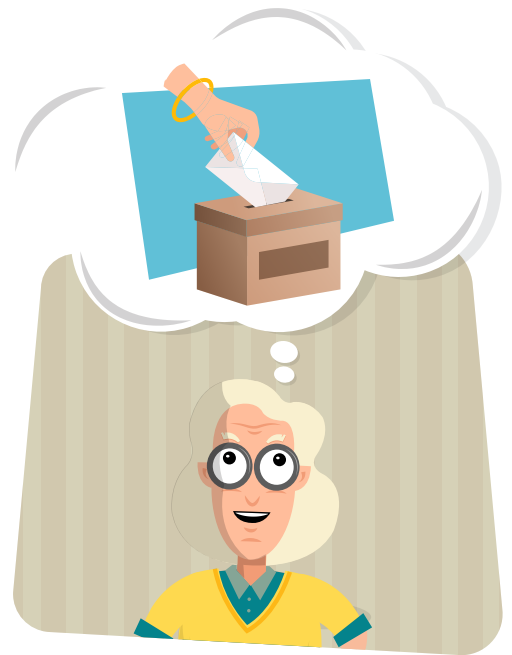
La primera vez que voté: testimonios de mujeres bonaerenses

El 9 de septiembre de 1947 se sancionó la Ley del voto femenino (13010).

Art. 1: Las mujeres argentinas tendrán los mismos derechos políticos y estarán sujetas a las mismas obligaciones que les acuerdan o imponen las leyes a los varones argentinos.

Art. 3: Para la mujer regirá la misma ley electoral que para el hombre, debiéndosele dar su libreta cívica correspondiente como documento de identidad indispensable para todos los actos civiles y electorales.

En 1951 casi 4 millones de mujeres votaron en las elecciones presidenciales.



Ema, 93 años, Mar del Plata

Mi documento es de 1949. Voté por primera vez en 1951 en el Colegio Don Bosco de Mar del Plata, con mi hermana Elvira. Yo tenía 24 años. Las dos votamos por Juan Domingo Perón. Estaba muy nerviosa y emocionada. Me casé dos años más tarde, en 1953.

Después de siete años de la dictadura cívico militar más cruda de nuestra historia, que clausuró la vida democrática del país, el 30 de octubre de 1983 se llevaron a cabo elecciones.

Cada 10 de diciembre celebramos el Día de la Restauración de la Democracia en conmemoración de la restitución del Estado de derecho en Argentina en 1983, cuando asumió como Presidente de la Nación Raúl Alfonsín.

Liliana, 68 años, Tres Arroyos

En ese momento tenía 32 años y vivía en Tres Arroyos. Estaba muy emocionada, muy feliz de votar nuevamente después de todo lo que habíamos pasado.

Estuve la mayor parte de la dictadura en La Plata. Eran momentos muy difíciles, donde nos paraba el Ejército en las calles y llevábamos la cuenta de nuestros amigos desaparecidos.

Había mucha incertidumbre y miedo. Por eso, me acuerdo de la felicidad que tenía mi papá cuando ganó Alfonsín.

En todo Tres Arroyos andábamos dando vueltas, algunos en auto y otros caminando.

Hasta me acuerdo de la ropa que tenía.

Fue algo muy emotivo. Sentí una alegría impresionante.



El 1 de noviembre de 2012 se sancionó la modificación de la Ley de Ciudadanía, que extendió el derecho a votar en elecciones nacionales a los jóvenes de entre 16 y 18 años. **El “voto joven” fue implementado en las elecciones legislativas de 2013**, en las que el padrón de jóvenes contó con 627.364 electores. En las elecciones generales de 2017 se duplicó el padrón, incluyendo a 1.129.824 jóvenes.

Florencia, 23 años, Juan José Paso (partido de Pehuajó)

Voté por primera vez a los 16 años en Juan José Paso en las legislativas de 2013. Me acuerdo que era un domingo muy soleado y fiel a mis principios fui a votar. Estaba conmovida. Hasta ese momento no me había interesado por la política, pero ese año empezamos a charlar sobre el tema con mis compañeras y compañeros de secundaria. Además, se debatió mucho si debíamos votar o no los y las jóvenes. Y para ese momento, ya estaba segura de que quería participar.



Pequeñas grandes historias del Bicentenario

De Mallorca a San Pedro: el viaje de la ensaimada

¿Quién no escuchó hablar de la ensaimada de San Pedro?

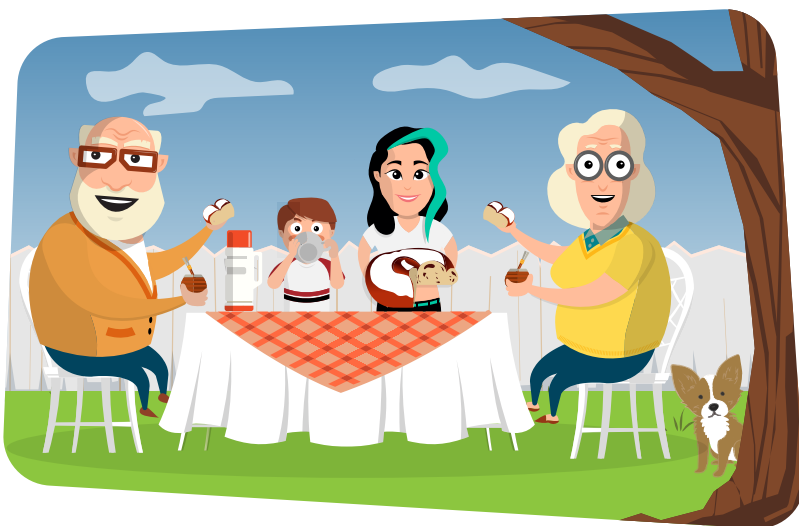
¿Cuántas veces fueron a San Pedro y a su regreso les preguntaron “comiste ensaimada”? ¿Cuánto dice lo que comemos de quiénes somos?

La ensaimada es un alimento de masa azucarada, fermentada y horneada, elaborada con harina, levadura, agua, azúcar, huevos y manteca de cerdo.

Y puede ser muchas cosas más. Puede ser una excusa para juntarse a tomar mate con amigos, con la familia.

Puede ser el souvenir que nos llevamos de San Pedro o el recuerdo de haberla degustado alguna vez. Y también es identidad, es cultura, es patrimonio hecho masa, con o sin relleno.

En San Pedro, ciudad ubicada en el norte de la Provincia, **existe una ruta gastronómica en torno a la ensaimada**. Hay varias calles con panaderías y confiterías en las que se puede encontrar este postre. Desde su versión más tradicional, sin relleno, hasta las ensaimadas rellenas con crema pastelera, crema de leche, chocolate o dulce de leche.



Esa “ruta de la ensaimada” no es sólo un recorrido comercial. Puede pensarse como el camino que recorrió este producto a través del tiempo y del espacio. **Un viaje que empezó en Mallorca, España, y que en la Argentina (y en San Pedro en particular) es el camino de una historia de inmigrantes.**

La ensaimada **cruzó continentes hasta arribar a San Pedro** de la mano de los inmigrantes que llegaban de Mallorca, a fines del siglo XIX. El primer habitante de Mallorca que llegó a San Pedro, en 1868, fue don Guillermo Salom y Sureda, tripulante de un barco que eligió quedarse a vivir allí.

Durante varias décadas, expresiones culturales como las danzas, la música, las fiestas y las comidas típicas de Mallorca se reproducían en situaciones de la vida doméstica de la comunidad mallorquín establecida en San Pedro.



Recién en 1951, la ensaimada se difundió en la comunidad de San Pedro, tomó forma comercial y se constituyó en un símbolo de la identidad sampedrino. En aquel momento, con solo 25 años, el mallorquín **Juan Puig llegó a la Argentina y se instaló en dicha ciudad. Juan, que era panadero y confitero, empezó a trabajar de peón en una confitería con la idea de juntar dinero para abrir una panadería en Mallorca.**

Mientras trabajaba, **preparó su primera ensaimada y ya no pudo dejar de hacerla.**

A partir de ese momento, se inició un proceso en el que todos los miembros de la comunidad de San Pedro comenzaron a considerar a la ensaimada como un producto local.

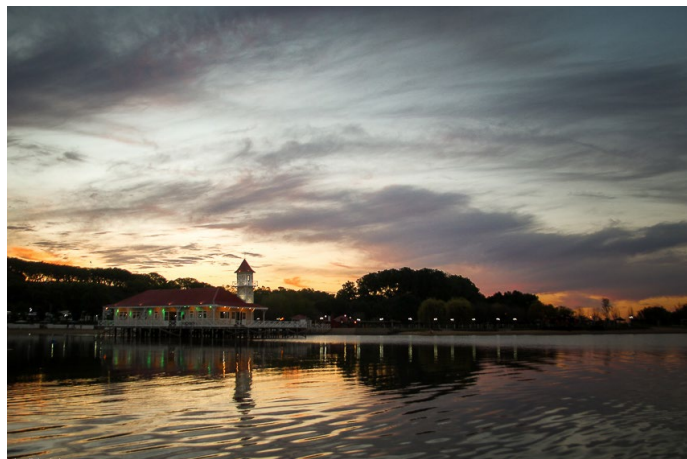
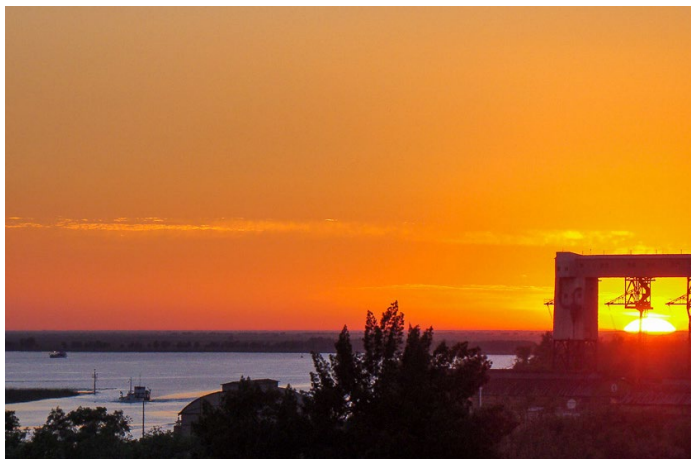


Si querés conocer más “*Pequeñas grandes historias del Bicentenario*”, no te pierdas la columna radial que sale al aire los miércoles a las 16:30 en el programa Tarea Fina de Radio Provincia. La historiadora Eugenia Younis nos acerca microrrelatos, como esta historia de la ensaimada, para viajar por el tiempo y el territorio de nuestra provincia.

También podés escucharlas en formato *podcast* [acá](#).



El 22 de junio de 2003, los sampedrinos **Pablo Castillo y Heber Rosano** entraron al libro de los récords Guinness. **Elaboraron la ensaimada más grande del mundo**: midió 10 metros de diámetro y pesó 1.350 kilos. Los pasteleros empezaron a amasar 15 días antes y demoraron 15 horas en armar la ensaimada gigante.



COVID-19: Cuidados durante el distanciamiento social, preventivo y obligatorio

- Mantener una distancia mínima de dos metros con otras personas.
- Usar el tapabocas en espacios compartidos y lavarnos las manos con agua y jabón.
- Desinfectar las superficies y ventilar los ambientes.
- Estar atentos a las medidas correspondientes a cada municipio.

Es imprescindible ser solidarios y respetar todas las medidas de prevención que están a nuestro alcance.
#CuidarteEsCuidarnos



YO



GOBIERNO DE LA
PROVINCIA DE
**BUENOS
AIRES**

Los pueblos por su nombre

Chascomús

La zona del actual partido de Chascomús era conocida antiguamente como *Chascamuso*, voz indígena que significa “presencia de aguas salobres”. La ciudad de Chascomús fue creciendo alrededor de la laguna que lleva el mismo nombre. Hoy es un importante centro turístico bonaerense en el que se puede disfrutar de la tranquilidad y la naturaleza.



¿Cuál es el origen del nombre del lugar donde vivís?

¡Contanos! Escribinos a:

cosadegrandes@gba.gov.ar



GOBIERNO DE LA PROVINCIA DE
BUENOS AIRES

gba.gov.ar

página **14**

Los bonaerenses andan diciendo...

NO TE HAGAS
EL CHANCHO
RENGO.



FULANITA ME
SACÓ CARPIENDO.



LOS PERROS
ANDAN
TOREANDO.



En nuestra provincia existen diferentes maneras de nombrar a un mismo objeto o frases hechas que se usan para describir determinadas situaciones. ¿Cuáles conocen? ¿Se les ocurren ejemplos para intercambiar con otras personas?

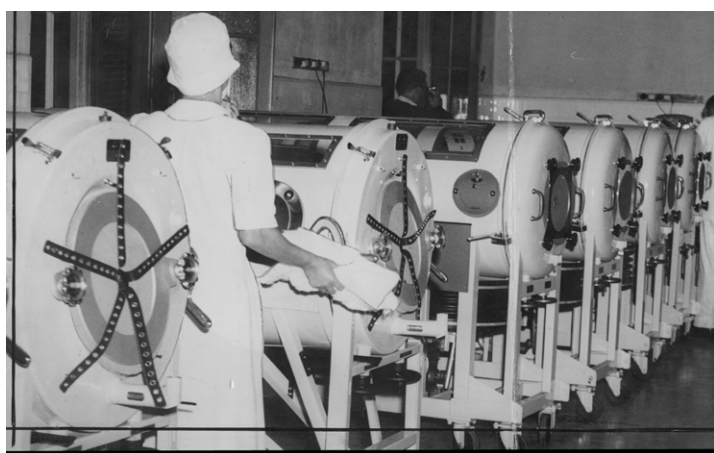


Los invitamos a que nutran con sus historias esta sección.
Escribinos a: cosadegrandes@gba.gob.ar
¡No se olviden de decirnos de dónde son!

“El sistema de salud público fue el que se puso al hombro la pandemia por COVID-19”

Entrevista a la epidemióloga Luciana D´ Elia

A lo largo de nuestra historia, existieron diferentes pandemias y epidemias que afectaron al país y a la provincia. En la memoria bonaerense contamos con registros del impacto que tuvieron el cólera y la fiebre amarilla en el siglo XIX; la gripe española a principios del siglo XX; la poliomielitis especialmente en los años ‘50; y la influenza H1N1 hace una década.



“Cuando una enfermedad se circunscribe a un lugar determinado, se denomina epidemia. Cuando afecta a más de dos países, pandemia”, explica la epidemióloga Luciana D’Elia.

Epidemia de poliomielitis. Fotografía del Archivo General de la Nación.

Luciana es licenciada en Trabajo Social y epidemióloga.

Trabaja en IOMA y en el Hospital San Roque de Gonnet. Además, estudia la Especialización en Comunicación y Salud de la Universidad Nacional de La Plata. Sostiene que “la comunicación en salud me apasiona. Porque contar bien las medidas sanitarias tiene un gran impacto en la comunidad”.

La gripe española de 1918-1919

Luciana plantea una serie de cuestiones en común que reconoce en las pandemias que han afectado a la provincia.

Una de ellas es que son importadas: la gripe española llegó a nuestro país en barco, a través de los inmigrantes, mientras que en marzo de este año, se detectaron los primeros casos positivos de COVID-19 en Argentina, en personas que venían de Europa.

Una comparación importante es la que ella hace sobre las medidas preventivas. Luciana cuenta que siguen siendo las mismas: **“Hoy sabemos que para el COVID-19 no hay mejor prevención que el distanciamiento social, la cuarentena. Durante la gripe española a las personas que venían en los barcos, si tenían síntomas, se las aislaba en un lazareto en la Isla Martín García. Esa población era estigmatizada”**. Luego, agregó que “ahora estamos viendo cómo se estigmatiza a los enfermos por COVID-19”.



En cuanto al número de personas infectadas y muertas por COVID-19, la epidemióloga sostiene: “Son cifras reales y crudas, que no se pueden encubrir”. Sin embargo, considera que la situación fue distinta durante la pandemia de la gripe española y se pregunta por qué se la denominó así, teniendo en cuenta que afectó a varios países. La respuesta sería que tuvo gran impacto en España porque el país atravesaba una hambruna después de la Primera Guerra Mundial, y al haber sido neutral en el conflicto bélico, podía publicar la cantidad de infecciones y muertes sin censura previa, a diferencia de otros gobiernos.

Algunas pandemias del último siglo

Si bien existieron casos con antelación, **en los años '50 se produjeron los brotes más significativos de poliomielitis en nuestro país**. Para 1956, durante el gobierno de facto de Pedro Eugenio Aramburu, 6.500 personas tenían esta enfermedad, que afectaba principalmente a niños y niñas.



Epidemia de poliomielitis. Fotografía del Archivo General de la Nación.

“Argentina, debido al extenso calendario de vacunación que tiene, es pionera en los países que erradican estas enfermedades”, explica Luciana y agrega que en algunos lugares esta enfermedad sigue teniendo impacto por la falta de acceso a las vacunas.

El actual Instituto Nacional de Rehabilitación Psicofísica del Sur “Juan Otimio Tesone” se creó en Mar del Plata en los años ‘50 como Centro de Rehabilitación para Niños Lisiados, una organización sin fines de lucro que asistía a chicos con secuelas de poliomielitis. Lleva su nombre en honor a su fundador, el tresarroyense Juan Tesone, que aplicó conceptos de vanguardia en este área.

En junio de 2009, la Organización Mundial de la Salud declaró la pandemia por la influenza H1N1. **“Era muy impactante porque tenía una letalidad muy grande en niños y embarazadas. El coronavirus, en cambio, impacta sobre todo en personas con comorbilidades”**, sostiene la epidemióloga.

Para finalizar, **Luciana destaca el rol del Estado en la actualidad: “Llegamos a este punto porque, a pesar de que estaba debilitado, el sistema de salud público fue el que se puso al hombro la pandemia”**.



SALUD + INFRAESTRUCTURA

Más obras y equipamiento en hospitales y centros de salud en toda la Provincia.

Hospital Eva Perón | San Martín



EDUCACIÓN

Continuemos estudiando: plataforma con actividades educativas.



SERVICIO ALIMENTARIO ESCOLAR

Se triplicó la inversión para más de 1 millón de niños y niñas.



COMERCIOS ABIERTOS

La forma fácil de comprar en comercios barriales sin salir de casa.



DONÁ PLASMA

Si tuviste coronavirus doná plasma, podés salvar vidas. Llamá al 0800-222-0101.

Ante síntomas de coronavirus llamá al **148** o por chat al **SiP 221 429 4002**



GOBIERNO DE LA PROVINCIA DE **BUENOS AIRES**

JUEGOS DEL BICENTENARIO

Para jugar solos o en compañía

Partidos de la provincia

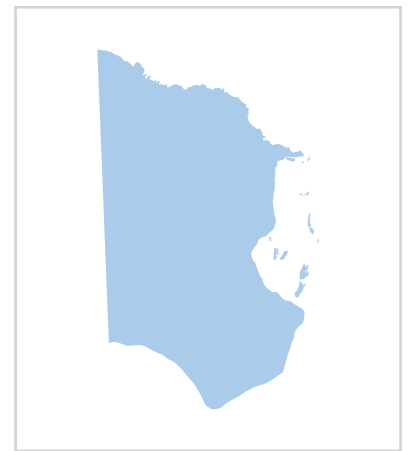
(Buscá las respuestas al final del material)



BICENTENARIO
PROVINCIA DE
BUENOS AIRES

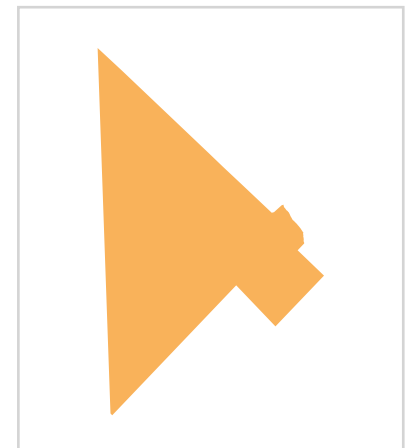
1. Así es el territorio de un partido bonaerense que al sur y al oeste limita con la provincia de Río Negro. ¿Cuál es?

- A. Patagones
- B. Junín
- C. Bahía Blanca



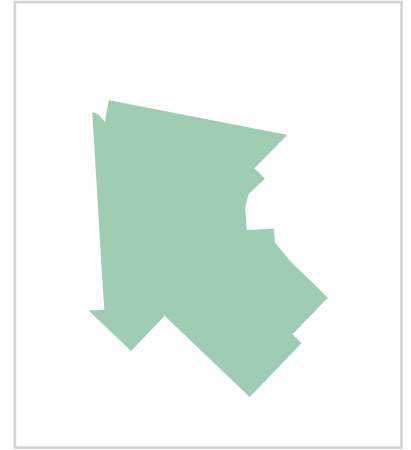
2. El territorio de este partido tiene una forma triangular. Al oeste limita con la provincia de La Pampa. Lo rodean los partidos bonaerenses de Pellegrini, Salliqueló, Guaminí, Coronel Suárez, Saavedra y Puán. ¿Cómo se llama?

- A. Rivadavia
- B. Adolfo Alsina
- C. Trenque Lauquen



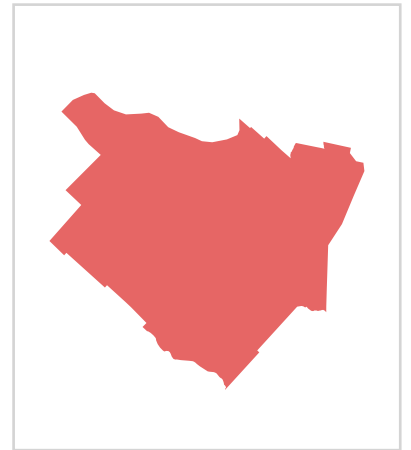
3. ¿De qué partido bonaerense se trata? Se encuentra en el noroeste de la provincia y limita con los partidos de General Villegas, General Pinto, Lincoln y Carlos Tejedor.

- A. Florentino Ameghino
- B. Leandro N. Alem
- C. General Arenales



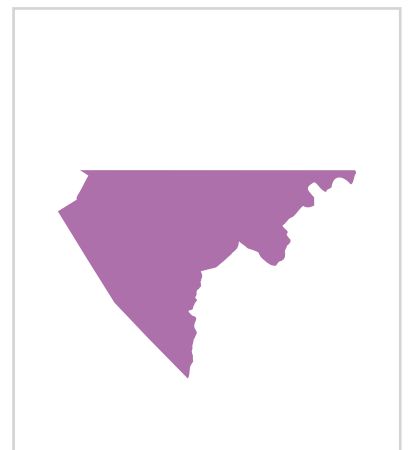
4. Este partido se encuentra en el norte de la provincia, en el límite con Santa Fe. Al sur limita con Salto y Rojas. ¿Cómo se llama?

- A. San Nicolás
- B. Colón
- C. Pergamino



5. Este partido cuenta con una porción de territorio continental y otra insular, conformada por islas de la primera sección del Delta del Paraná. ¿Cuál es?

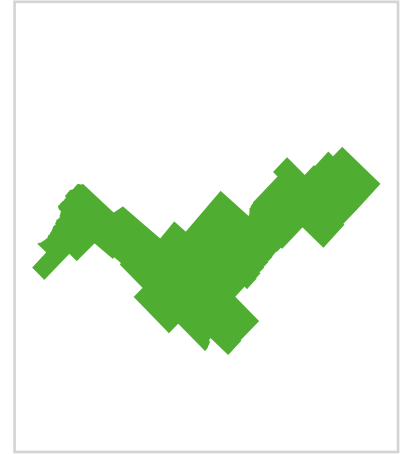
- A. Tigre
- B. Vicente López
- C. San Pedro



6. Este partido se encuentra en el centro de la provincia de Buenos Aires. Al norte limita con el partido de General Alvear y al sur, con Azul y Olavarría.

¿Cómo es su nombre?

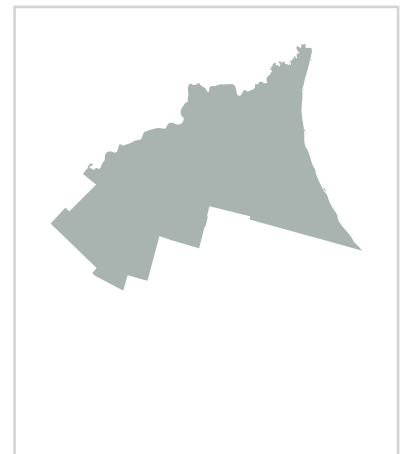
- A. Benito Juárez
- B. Tapalqué
- C. Saladillo



7. La forma curva del territorio que se observa a la derecha corresponde a un accidente geográfico: la bahía de Samborombón.

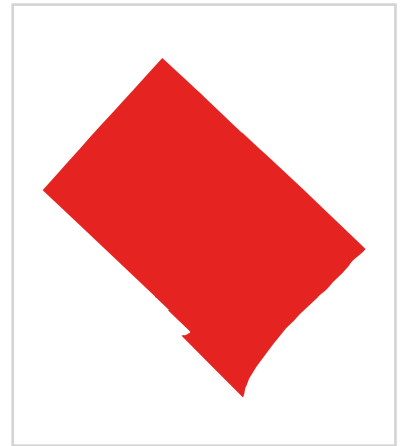
¿De qué partido se trata?

- A. Magdalena
- B. Punta Indio
- C. Castelli



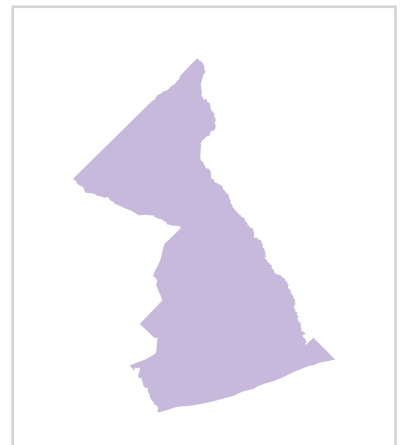
8. El territorio de este partido costero de la provincia tiene una forma rectangular casi perfecta. Entre los partidos con los que limita se encuentran General Pueyrredon y Villa Gesell. Se llama...

- A. La Costa
- B. Monte Hermoso
- C. Mar Chiquita



9. Ubicado en el sureste de la provincia de Buenos Aires, este partido costero limita al este con Lobería y al oeste con San Cayetano. ¿Cuál es?

- A. Necochea
- B. Tres Arroyos
- C. General Alvarado



Respuestas correctas

1. A

Patagones es el partido más austral y extenso de toda la provincia de Buenos Aires, con 13.600 kilómetros cuadrados. Según datos del INDEC, en la actualidad tiene una población estimada de 31.856 habitantes. Su ciudad cabecera, Carmen de Patagones, fue fundada en 1779 y está ubicada sobre la orilla norte del Río Negro, que la separa de la ciudad rionegrina de Viedma. Otras ciudades importantes del distrito son Stroeder, Villalonga y Bahía San Blas.

2. B

El partido de Adolfo Alsina está ubicado en el sudoeste bonaerense, en el límite con La Pampa. Fue fundado en 1886, por medio de una ley que incluyó a otros 13 distritos provinciales. Su ciudad cabecera es Carhué, que fue fundada casi diez años antes, en 1877, con el nombre de Adolfo Alsina. Es el noveno distrito en superficie de la provincia, con 5.875 kilómetros cuadrados, y tiene una población estimada de 17.458 habitantes.

3. A

El partido de Florentino Ameghino tiene una superficie de 1.825 kilómetros cuadrados. Está conformado por las localidades de Blaquier, Porvenir y su ciudad cabecera, Ameghino. Según los datos del último censo, tiene una población de 8.869 habitantes. En 1991, luego de 80 años de reclamos de sus vecinos, se separó del partido de General Pinto y nació como nuevo distrito mediante la ley provincial 11071.

4. C

Pergamino es un distrito bonaerense de la llanura pampeana, que linda con cinco partidos de la provincia de Buenos Aires y uno de Santa Fe. Su ciudad cabecera, del mismo nombre, fue fundada como La Dormida del Pergamino en el siglo XVI y era una posta en el camino al Alto Perú. El distrito posee una superficie de 2.950 kilómetros cuadrados y una población estimada, según el INDEC en 2019, de 109.582 habitantes.

5. A

Tigre limita con los partidos de San Fernando, San Isidro, San Martín, San Miguel, Malvinas Argentinas y Escobar. Tiene una superficie total de 368 kilómetros cuadrados: 147 en el área continental y 221 en la parte insular, perteneciente a la primera sección de islas del Delta del Paraná. Los datos del Censo 2010 arrojaron que contaba con una población de 380.709 habitantes. Actualmente, se estima que esa cifra asciende a 400.000.

6. B

El partido de Tapalqué se creó el 25 de diciembre de 1839 por medio de un decreto del gobierno de Juan Manuel de Rosas. Está ubicado en el centro de la provincia de Buenos Aires y su territorio es atravesado de norte a sur por el arroyo Tapalqué. Además de su ciudad cabecera homónima, está integrado por las localidades de Velloso y Crotto. Tiene una población estimada en 10.000 habitantes.

7. C

Castelli es un partido del centro este de la provincia de Buenos Aires, que debe su nombre al prócer de la Primera Junta de Gobierno, Juan José Castelli. Tiene una superficie de 2.063 kilómetros cuadrados y una población estimada por el INDEC de 8.633 habitantes. Sus otras dos localidades de importancia son Centro Guerrero, también conocida como Puerto Nuevo, y Cerro de la Gloria.

8. C

El partido bonaerense de Mar Chiquita está ubicado en el sudeste de la provincia y tiene una superficie total de 3.116 kilómetros cuadrados. Se estima su población actual en 24.791 habitantes. Su ciudad cabecera es Coronel Vidal. La economía de Mar Chiquita funciona alrededor de la agricultura, la ganadería y, principalmente, del turismo, que se desarrolla en varias de sus localidades, como la propia Mar Chiquita, Santa Clara del Mar y Mar de Cobo.

9. A

El partido de Necochea está ubicado en el sureste de la provincia y tiene una extensión de 4.791,57 kilómetros cuadrados. Lo integran las localidades de Quequén, Ramón Santamarina, Claraz, Juan N. Fernández, Nicanor Olivera (conocida como La Dulce) y su cabecera, Necochea. Tiene una población aproximada de 100.000 habitantes.



GOBIERNO DE LA
PROVINCIA DE
**BUENOS
AIRES**

gba.gob.ar